

T.C
İPEKYOLU KAYMAKAMLIđI
İlçe Milli Eğitim Müdürlüğü
İskele Anaokulu Müdürlüğü



2024-2028 STRATEJİK PLANI

İSTİKLALMARŞI

Korkma, sönmez bu şafaklarda yüzen al sancak;
Sönmeden yurdumun üstünde tüten en son ocak.
O benim milletimin yıldızıdır, parlayacak;
O benimdir, o benim milletimindir ancak.

Çatma, kurban olayım, çehreni ey nazlı hilal!
Kahraman ırkıma bir gül! Ne bu şiddet, bu celal?
Sana olmaz dökülen kanlarımız sonra helal...
Hakkıdır Hakk'a tapan milletimin istiklal!

Ben ezelden beridir hür yaşadım, hür yaşarım.
Hangi çılgın bana zincir vuracakmış? Şaşarım!
Kükremiş sel gibiyim, bendimi çiğner, aşarım.
Yırtarım dağları, enginlere sığmam taşarım.

Garbin afakını sarmışsa çelik zırhlı duvar,
Benim iman dolu göğsüm gibi serhaddim var.
Ulusun, korkma! Nasıl böyle bir imanı boğar,
"Medeniyet!" dediğin tek dişi kalmış canavar?

Arkadaş! Yurduma alçakları uğratma sakın.
Siper et gövdeni, dursun bu hayasızca akın.
Doğacaktır sana ve'dettiği günler Hakk'ın...
Kim bilir, belki yarın, belki yarından da yakın.

Bastığın yerleri "toprak!" diyerek geçme, tanı:
Düşün altındaki binlerce kefensiz yatanı.
Sen şehit oğlusun, incilme, yazıktır atanı:
Verme, dünyaları alsan da, bu cennet vatanı.

Kim bu cennet vatanın uğruna olmaz ki feda?
Şüheda fışkıracak toprağı sıksan, şühedal!
Canı, cananı bütün varımı alsın da Huda,
Etmesin tek vatanımdan beni dünyada cüda.

Ruhumun senden, İlahi, şudur ancak emeli:
Değmesin mabedimin göğsüne namahrem eli.
Bu ezanlar ezanlar-ki şahadetleri dinin temeli,
Ebedi yurdumun üstünde benim inlemeli.

O zaman vعد ile bin secde eder-varsa-taşım,
Her cerihamdan, İlahi, boşanıp kanlı yaşım,
Fışkırır ruhu mücerred gibi yerden na'sım;
O zaman yükselerek arşa değer belki başım.

Dalgaları sen de şafaklar gibi ey şanlı hilal!
Olsun artık dökülen kanlarımın hepsi helal!
Ebediyen sana yok, ırkıma yok izmihlal!
Hakkıdır, hür yaşamış bayrağımın hürriyet;
Hakkıdır, Hakk'a tapan, milletimin istiklal!

Mehmet AKIF ERSOY



Öğretmenler;
Yeni Nesil Sizin
Eseriniz Olacaktır.

M. Akif Ersoy

GENÇLİĞE HİTABE

Ey Türk gençliği! Birinci vazifen, Türk İstikbalini, Türk Cumhuriyetini, İlelebet, muhafaza ve müdafaa etmektir.

Mevcutiyetinin ve istikbalinin yegane temeli budur. Bu temel, senin, en kıymetli hazinendir. İstikbalde dahi, sen, bu hazineden, mahrum etme! İsteyecek, dahi! ve harici, bedhahane olacaktır. Bir gün, istiklal ve cumhuriyeti müdafaa mesburiyetine düşersen, vazifeye atılmak için, içinde bulunacağın vaziyetin imkanı ve şartlarını düşünmeyeceksin! Bu imkan ve şartlar, çok namuslu bir mahiyette tezahür edebilir. İstiklal ve cumhuriyetine kastedecek düşmanlar, bütün dünyada emsal görülmemiş bir galibiyeti mümessil olabilirler. Cebren ve hile ile aziz vatanını, bütün kalelerini zaft edilmiş, bütün tersanelerine girmiş, bütün ordularını dağıtmış ve memleketin her köşesi bilimli işgal edilmiş olabilir. Bütün bu şartların dahi elim ve dahi vahim olmak üzere, memleketin dahiinde, kütübara sahip olanlar çareleri ve çabaları ve hattı hiyanet içinde bulunabilirler. Hatta bu kütübara sahipleri şahsi menfaatlerini, müstevlekin siyasi emelleriyle tevhit edebilirler. Millet, fakir u zavret içinde harap ve bîtap düşmüş olabilir.

Ey Türk istikbalinin evladı! İşte, bu ahval ve şartlar içinde dahi, vazifen; Türk istikbal ve cumhuriyetini kurtarmaktır! Muhtaç olduğun kudret, damarlarımdaki asil kanda, mevcuttur!

M. Akif Ersoy





SUNUŞ

Okul öncesi eğitimi günümüz şartlarında, özellikle şartları elverişsiz yörelere amacına uygun eğitim götürmenin farkında ve bilincindeyiz. Hizmet verdiğimiz yaş gurubunun genel özelliklerine sürekli dikkat ederek eğitim vermeyi amaçlamaktayız. Bu amaç doğrultusunda; değişen dünya şartlarında bilgi toplumunun, insanı yetiştirmeyi amaç edinen İskele Anaokulu olarak sorumluluğumuzun da farkındayız. Bu nedenle eğitim ile ilgili tüm yenilikleri takip ediyor, işbirliği ve planlı grup çalışmalarına önem veriyoruz. İskele Anaokulu olarak geleceğimizi planlamanın ve bu plan dâhilinde öğrencilerimize, velilerimize daha verimli olmanın heyecanını ve umudunu yaşıyoruz.

Okulumuzun 2024-2028 yıllarını kapsayan bu stratejik planın hazırlanmasında emeği geçen, başta stratejik plan hazırlama komisyonu olmak üzere tüm çalışanlarımıza teşekkür ediyor; hazırlanan bu planın İskele Anaokulumuzun daha iyi ve her zaman ileriye giden örnek bir okul olmasına katkı sağlamasını diliyorum.

Nafiz İNCİ
Okul Müdürü

Okul/Kurum Bilgileri

İli: Van		İlçesi: İpekyolu			
Adres:	İskele Caddesi Kız İhl Bahçesi No 293 İpekyolu /Van			
Telefon Numarası:	0432 222 33 35	Faks Numarası:			
e- Posta Adresi:	757304@meb.k12.tr	Web sayfası adresi:	iskeleanaokulu.meb.k12.tr		
Kurum Kodu:	757304	Öğretim Şekli:	Normal Eğitim		
Okulun Hizmete Giriş Tarihi : 2010		Toplam Çalışan Sayısı	7		
Öğrenci Sayısı:	Kız	58	Öğretmen Sayısı	Kadın	5
	Erkek	50		Erkek	0
	Toplam	108		Toplam	5
Derslik Başına Düşen Öğrenci Sayısı	:21,6	Şube Başına Düşen Öğrenci Sayısı	21,6		
Öğretmen Başına Düşen Öğrenci Sayısı	:21,6	Şube Başına 30'dan Fazla Öğrencisi Olan Şube Sayısı	1		
Öğrenci Başına Düşen Toplam Gider Miktarı	58,61 TL	Öğretmenlerin Kurumdaki Ortalama Görev Süresi	4		

İÇİNDEKİLER

1. GİRİŞ VE STRATEJİK PLANIN HAZIRLIK SÜRECİ.....	7
1.1. Strateji Geliştirme Kurulu ve Stratejik Plan Ekibi.....	7
1.2. Planlama Süreci.....	7
2. DURUM ANALİZİ.....	8
2.1. Kurumsal Tarihçe.....	8
2.2. Uygulanmakta Olan Planın Değerlendirilmesi.....	8
2.3. Mevzuat Analizi.....	9
2.4. Üst Politika Belgelerinin Analizi.....	10
2.5. Faaliyet Alanları ile Ürün ve Hizmetlerin B.....elirlenmesi.....	11
2.6. Paydaş Analizi.....	12
2.7. Kurum İçi Analiz.....	14
2.7.1. Teşkilat Yapısı.....	18
2.7.2. İnsan Kaynakları.....	18
2.7.3. Teknolojik Düzey.....	20
2.7.4. Mali Kaynaklar.....	21
2.7.5. İstatistik Veriler.....	21
2.8. Dış Çevre Analizi (Politik, Ekonomik, Sosyal, Teknolojik, Yasal ve Çevresel Çevre Analizi -PESTLE).....	22
2.9. Güçlü ve Zayıf Yönler ile Fırsatlar ve Tehditler (GZFT) Analizi.....	26
2.10. Tespit ve İhtiyaçların Belirlenmesi.....	27
3. GELECEĞE BAKIŞ.....	28
3.1. Misyon.....	28
3.2. Vizyon.....	28
3.3. Temel Değerler.....	28
4. AMAÇ, HEDEF VE STRATEJİLERİN BELİRLENMESİ.....	29
4.1. Amaçlar.....	29
4.2. Hedefler.....	29
4.3. Performans Göstergeleri.....	29
4.4. Stratejilerin Belirlenmesi.....	34
4.5. Maliyetlendirme.....	34
5. İZLEME VE DEĞERLENDİRME.....	35
6. EKLER.....	37

1. GİRİŞ VE STRATEJİK PLANIN HAZIRLIK SÜRECİ

1.1. Strateji Geliştirme Kurulu ve Stratejik Plan Ekibi

Strateji Geliştirme Kurulu: Okul müdürünün başkanlığında, iki öğretmen ve okul/aile birliği başkanı ile bir yönetim kurulu üyesi olmak üzere 5 kişiden oluşan üst kurul oluşturulmuştur.

Stratejik Plan Ekibi: Okul müdürü tarafından görevlendirilen, toblodaki gibi belirlenmiştir.

Tablo 1. Strateji Geliştirme Kurulu ve Stratejik Plan Ekibi Tablosu

Strateji Geliştirme Kurulu Bilgileri		Stratejik Plan Ekibi Bilgileri	
Adı Soyadı	Ünvanı	Adı Soyadı	Ünvanı
Nafiz İNCİ	Okul Müdürü	(Başka okulda görevli)	Müdür yardımcısı
Sümeyra MANTO	Öğretmen	Hatice BİLACAN	Öğretmen
Tuğba Nur ÖZMEN	Öğretmen		Öğretmen
Gurbet AYĞAR	Okul Aile Birliği Başkanı		Öğretmen
Ali YEKTAŞ	Veli		

1.2. Planlama Süreci:

2024-2028 dönemi stratejik plan hazırlanma süreci Strateji Geliştirme Kurulu ve Stratejik Plan Ekibi'nin oluşturulması ile başlamıştır. Ekip tarafından oluşturulan çalışma takvimi kapsamında ilk aşamada durum analizi çalışmaları yapılmış ve durum analizi aşamasında, paydaşlarımızın plan sürecine aktif katılımını sağlamak üzere paydaş anketi, toplantı ve görüşmeler yapılmıştır. Durum analizinin ardından geleceğe yönelim bölümüne geçilerek okulumuzun/kurumumuzun amaç, hedef, gösterge ve stratejileri belirlenmiştir.

2. DURUM ANALİZİ

Durum analizi bölümünde okulumuzun mevcut durumu ortaya konularak neredeyiz sorusuna yanıt bulunmaya çalışılmıştır.

Bu kapsamda okulumuzun kısa tanıtımı, okul künyesi ve temel istatistikleri, paydaş analizi ve görüşleri ile okulumuzun Güçlü Zayıf Fırsat ve Tehditlerinin (GZFT) ele alındığı analize yer verilmiştir.

2.1. Kurumsal Tarihçe

İpekyolu İskele Anaokulu 2010 yılında yaptırılmıştır. Okulumuz tek katlı Yıldız Tipi Tip Projeye uygun olarak inşa edilmiş olup; 550 m² Kapalı alanı 5 derslik, oyun salonu, mutfak yemekhane, 3 'er bölmeli kız ve erkek lavaboları, personel lavabo, müdür ve müdür yardımcısı odalarından oluşmaktadır. 5 derslikten oluşmakta olup normal eğitim olarak 9.00/14.00 saatleri arasında eğitim yapılmaktadır.

2.2. Uygulanmakta Olan Stratejik Planın Değerlendirilmesi

Okulumuz Stratejik Planı izleme ve değerlendirme çalışmalarında 5 yıllık Stratejik Planın izlenmesi ve 1 yıllık gelişim planının izlenmesi olarak ikili bir ayrıma gidilmiştir.

Stratejik planın izlenmesinde 6 aylık dönemlerde izleme yapılmış olup, il ve ilçe milli eğitim müdürlüğü tarafından istenilen değerlendirme tabloları oluşturulmuştur. Denetim birimleri, il ve ilçe millî eğitim müdürlüğü denetim ve kontrollerine hazır halde tutulmuş olup, istenilen bilgi ve belgeler istenildiğinde sunulmuştur.

Yıllık planın uygulanmasında yürütme ekipleri ve eylem sorumlularıyla belirli periyotlarla Toplantılar yapılmış olup bir önceki toplantıya kadar belirlenmiş olan temalar-stratejik amaçlar ve stratejik hedeflerin gerçekleştirme düzeyi ve alınabilecek önlemler karara bağlanmıştır.

TEMA-1'deki eğitim öğretime erişim noktasında okulumuz kayıt bölgesinde bulunan bütün 5 yaş grubu öğrencilerine erişim sağlanmıştır. Devamsızlık oranları minimuma indirilmiş, okul öncesi eğitimde desteklenen şartları elverişsiz ailelerin oranı Van Valiliği, Van Büyükşehir Belediyesinin desteğiyle çoğunluğuna erişim sağlanmıştır.

TEMA-2 de belirtilen eğitim ve öğretimde kalitenin artırılması çalışmaları çerçevesinde Milli Eğitim Bakanlığı tarafından belirlenen sanatsal, sportif, okul gezileri, veli katılım, program geliştirme çalışmaları kapsamında okulda öğretmen ve velilerin desteğiyle çalışmalar yürütülmüş olup belirlenen hedeflere ulaşılmıştır.

TEMA-3 de belirtilen kurumsal kapasite kapsamında öğretmenlerin hizmet içi eğitime katılıma oranları artırılmış, yüksek lisans eğitimi alan öğretmen sayısında ciddi bir artış sağlanmış, özel eğitime devam noktasında öğretmenlerimizin tamamına eğitimler aldırılmış, okulumuzun fiziki durumu Milli Eğitim Bakanlığından istenilen ödenekler doğrultusunda iş sağlığı ve güvenliği standartlarına uygun hale getirilmeye çalışılmıştır.

2.3 Yasal Yükümlülükler ve Mevzuat Analizi

- 5018 Sayılı Kamu Mali Yönetimi ve Kontrol Kanunu
- 1 No'lu Cumhurbaşkanlığı Kararnamesi
- Kamu İdareleri İçin Stratejik Planlama Kılavuzu (Sürüm 3.1 2021)
- Kamu İdarelerinde Stratejik Planlamaya İlişkin Usul ve Esaslar Hakkında Yönetmelik (26.02.2018/30344)
- MEB Strateji Geliştirme Başkanlığı'nın 2022/21 Sayılı Genelgesi

İl Millî Eğitim Müdürlüğümüzün 2024-2028 Stratejik Planı, 5018 sayılı Kamu Mali Yönetimi ve Kontrol Kanunu, 22 Nisan 2021 tarihli Kamu İdarelerince Hazırlanacak Stratejik Planlar ve Performans Programları ile Faaliyet Raporlarına İlişkin Usul ve Esaslar Hakkında Yönetmelik ile aynı tarihli Kamu İdareleri İçin Stratejik Planlama Kılavuzu'na (Sürüm 3.1) dayanılarak ayrıca 1 nolu Cumhurbaşkanlığı Kararnamesi ve ilgili kanun, yönetmelik, yönerge vb yasal mevzuatlar incelenerek hazırlanmıştır.

Tablo 2.

1-TEMEL EĞİTİM	✓ Okul Öncesi Ve İlköğretim Kurumları Yönetmeliği ✓ MEB Kurum Açma-Kapatma-Ad Verme Yönetmeliği
2-OZEL EĞİTİM VE REHBERLİK	✓ 2006/18 Sayılı Genelge (Kamu binalarının engellilere uygun duruma getirilmesi) ✓ 2008/60 Sayılı Genelge (Kaynaştırma Eğitim Uygulamaları) ✓ Özel Eğitim Hizmetleri Yönetmeliği
3-STRATEJİK GELİŞTİRME	✓ Strateji Geliştirme Birimlerinin Çalışma Usul ve Esasları Hakkında Yönetmelik ✓ 5018 Sayılı Kamu Mali Yönetimi ve Kontrol Kanunu ✓ Kamu İdarelerinde Stratejik Planlamaya İlişkin Usul ve Esaslar Hakkında Yönetmelik ✓ Stratejik Planlama Genelgesi (2022/21) ✓ TEFBİS Uygulama Yönergesi ✓ Okul Aile Birliği Yönetmeliği ✓ Kamu Zararlarının Tahsiline İlişkin Usul ve Esaslar Hakkında Yönetmelik
4-İNSAN KAYNAKLARI	✓ Milli Eğitim Bakanlığı Öğretmenlerin Atama ve Yer Değiştirme Yönetmeliği ✓ Hizmet İçi Eğitim Yönetmeliği ✓ Aday Memurların Yetiştirilmesine İlişkin Yönetmelik ✓ MEB Personeline Başarı, Üstün Başarı Belgesi ve Ödül Verilesine Dair Yönetmelik ✓ Milli Eğitim Bakanlığı Eğitim Kurumu Yöneticilerinin Atama ve Yer Değiştirme Yönetmeliği
5-DESTEK HİZMETLERİ	✓ 4734 Sayılı Kamu İhale Kanunu ✓ MEB Öğretmen ve Yöneticilerinin Ders ve Ek Ders Saatlerine İlişkin Karar
6-İNŞAAT VE EMLAK	✓ 222 Sayılı İlköğretim ve Eğitim Kanunu ✓ 1739 Sayılı Milli Eğitim Temel Kanunu

2.4. Üst Politika Belgeleri Analizi

Millî Eğitim Bakanlığına görev ve sorumluluk yükleyen hükümlerin tespit edilmesi için tüm üst politika belgeleri ayrıntılı olarak taranmış ve bu belgelerde yer alan politikalar incelenmiştir. Bu çerçevede İpekyolu İlçe Millî Eğitim Müdürlüğü 2024-2028 Stratejik Planının stratejik amaç, hedef, performans göstergeleri ve stratejileri hazırlanırken bu üst politika belgelerinden faydalanılmıştır. Üst politika belgeleri iki bölümde ele alınmıştır. Üst politika belgeleri ile stratejik plan ilişkisinin kurulması amacıyla aşağıdaki tablo oluşturulmuştur.

Tablo 3.

Temel Üst Politika Belgeleri		*Kalkınma Planları (İlgili Kısımlar) * Orta Vadeli Programlar (İlgili Kısımlar) * Orta Vadeli Mali Planlar(İlgili Kısımlar) * Millî Eğitim Kalite Çerçevesi (İlgili Kısımlar) * MEB 2024-2028 Stratejik Planı (İlgili Kısımlar)
Cumhurbaşkanlığı 2024 Yıllık Programı	Çocuk	<p>Tedbir 732.1- Çocukların kültür, sanat, bilim ve spor faaliyetlerine yönelmesini özendirmeye yönelik uygulamalar geliştirilecek, her çocuğun bir spor ve bir kültür sanat alanında beceri kazanması için çalışmalar yürütülecektir.(Öğrencilerin bilimsel, kültürel, sanatsal, sportif, toplum hizmeti etkinliklerine katılımı artırmak amacıyla çok yönlü destekleme ve izleme-değerlendirme mekanizmaları hayata geçirilecektir.)</p> <p>Tedbir 732.2. Çocukların karar alma süreçlerine katılımlarını sağlayan mekanizmalar artırılarak güçlendirilecektir.</p>
	Eğitim	<p>Tedbir 661.1. Okul öncesine erişimin artırılması için gerekli fiziki ve beşeri altyapı sağlanacaktır.(Okul öncesine erişimin artırılması için gerekli fiziki ve beşeri altyapının artırılmasına yönelik çalışmalar yapılacaktır)</p> <p>Tedbir 661.4. Okul öncesiyle ilgili kalite standartları belirlenecek, izleme ve değerlendirme sistemi geliştirilecektir. (Okul öncesi eğitimde okul aile iş birliği geliştirilerek çocukların bütüncül gelişimlerini destekleyecek izleme ve değerlendirme sistemi kurulacaktır. 2. Eğitim politikalarının etkisi verilere dayalı olarak izlenecek ve değerlendirilecektir)</p> <p>Tedbir 665.4. Türkçenin doğru ve güzel kullanımını geliştirmek amacıyla dört temel becerinin değerlendirilmesine yönelik ölçme araçları geliştirilecektir.(Türkçenin doğru ve güzel kullanımını geliştirmek amacıyla dört temel becerinin değerlendirilmesine yönelik ölçme araçları geliştirilmesine yönelik çalışmalar yürütülecektir.)</p> <p>Tedbir 667.3. Öğretmen eğitiminde kullanılan dijital içerikler zenginleştirilecektir.(Öğretmenlerin yenilikçi teknolojileri ve dijital araçları etkin kullanmalarını destekleyecek teknoloji odaklı öğrenme senaryoları geliştirilecektir.)</p>

2.5. Faaliyet Alanları ile Ürün/Hizmetlerin Belirlenmesi

Tablo-4 Temel Eğitim(Okul öncesi Eğitim)

Faaliyet Alanı	Ürün/Hizmetler
Öğretim-egitim faaliyetleri	Öğrenci İşleri Kayıt-nakil işleri Devam-devamsızlık Sınıf geçme Sınav hizmetleri
Rehberlik faaliyetleri	Öğrencilere rehberlik yapmak Velilere rehberlik etmek Rehberlik faaliyetlerini yürütmek
Sosyal faaliyetler	Sosyal ve Kültürel Geziler Sinema,Tiyatro
Sportif faaliyetler	Okul Oyun ve Etkinlik Bahçesi Okul Bahçesi Trafik Pisti
Kültürel ve sanatsal faaliyetler	Geleneksel oyun Alanı
İnsan kaynakları faaliyetleri (mesleki gelişim faaliyetleri, personel etkinlikleri...)	Hizmet içi Eğitimler (yüz yüze) Hizmet içi Eğitimler (uzaktan Eğitim)
Okul aile birliği faaliyetleri	Toplantı Gezi
Öğrencilere yönelik faaliyetler	Sosyal ve Kültürel Geziler
Ölçme değerlendirme faaliyetleri	
Öğrenme ortamlarına yönelik faaliyetler	Geleneksel oyun Alanı Okul Oyun ve Etkinlik Bahçesi Okul Bahçesi Trafik Pisti Okul içi Etkinlikler
Ders dışı faaliyetler	Gezi, Üst Öğrenme okullarının tanıtımı

2.6 PAYDAŞ ANALİZİ

Kurumumuzun temel paydaşları öğrenci, veli ve öğretmen olmakla birlikte eğitimin dışsal etkisi nedeniyle okul çevresinde etkileşim içinde bulunan geniş bir paydaş kitlesi bulunmaktadır. Paydaşlarımızın görüşleri anket, toplantı, dilek ve istek kutuları, elektronik ortamda iletilen önerilerde dâhil olmak üzere çeşitli yöntemlerle sürekli olarak alınmaktadır.



Paydaş Sınıflandırma Matrisi

PAYDAŞLAR	İÇ PAYDAŞLAR	DIŞ PAYDAŞLAR	YARARLANICI		
	Çalışanlar, Birimler	Temel ortak	Stratejik ortak	Tedarikçi	Müşteri, hedef kitle
Millî Eğitim Bakanlığı	*	*	*	*	
Valilik		*	*	*	
Millî Eğitim Müdürlüğü Eğitim Çalışanları	x	x	*		x
İlçe Eğitim Millî Eğitim Müdürlükleri	*	*	*	x	
Okullar ve Bağlı Kurumlar			x		x
Öğretmenler ve Diğer Çalışanlar	x	x	x		x
Öğrenciler ve Veliler			x	x	x
Okul Aile Birliği		x	x	x	x
Üniversite			x	x	x
Özel İdare			x	x	
Belediyeler			x	x	
Güvenlik Güçleri (Emniyet, Jandarma)			x	x	
Bayındırlık ve İskân Müdürlüğü			x	x	x

Sosyal Hizmetler Müdürlüğü			X	X	X
Gençlik ve Spor Müdürlüğü			X	X	X
Muhtarlık		X	X	X	X
İşveren kuruluşlar			X	X	X
Sivil Toplum Kuruluşları		X	X	X	

□ : Tamamı X: Bir kısmı

Paydaş Önceliklendirme Matrisi

Paydaş	İÇ PAYDAŞ	DIŞ PAYDAŞ	YARARLANICI MÜŞTERİ	NEDEN PAYDAŞ?	ÖNCELİĞİ
MEB		□□		Bağlı olduğumuz merkezi idare	1
Öğrenciler			□□	Hizmetlerimizden yaralandıkları için	1
Özel İdare		□□		Tedarikçi mahalli idare	1
STK		0		Amaç ve hedeflerimize ulaşmak için iş birliği yapacağımız kurumlar	..

Ürün/Hizmet	EĞİTİM ÖĞRETİM (ÖRGÜN-YAYGIN)	YATILIK-BURSULUK	NİTELİKLİ İŞ GÜCÜ	ARGE-PROJELER DANIŞMANLIK	ALT YAPI-DONATIM	YAYIN	REHBERLİK ,KURS,ETKİNLİK	MEZUNLAR	ÖLÇME DEĞERLENDİRME
Öğrenciler	□□	0				□□	□□		
Veliler							□□		
Üniversiteler			0	0				□□	
Medya			0	0					
Uluslararası kuruluşlar				0		0			
Meslek Kuruluşları									
Sağlık kuruluşları			0						
Diğer Kurumlar									0
Özel sektör			□□	0			0		

□ : Tamamı 0: Bir kısmı

2.7 KURUM İÇİ ANALİZ

Kurum içi analiz çalışmalarında; Atatürk Anaokulu Müdürlüğü'nün teşkilat yapısı, insan kaynakları, kurum kültürü, teknolojik düzeyi ve mali kaynaklar analiz edilmiştir.

Tablo 5. Okul/Kurum İçi Analiz İçerik Tablosu

Okul/Kurum İçi	Analiz İçerik Tablosu
Öğrenci sayıları (4 Yaş Grubu) Öğrenci sayıları (5Yaş Grubu)	37 71
Akademik başarı verileri	Okulöncesi dönemde Akademik başarı ölçülmemektedir.
Sosyal-kültürel-bilimsel ve sportif başarı verileri	Van Valiliği ve Van MEM tarafından koordine edilen Kitap-VAN projesi Kapsamında 2 Öğrencimiz resim Kategorisinde İlde derece yapmış ve Valilikçe bisiklet ile ödüllendirilmiştir.
Devam-devamsızlık verileri	Okul Öncesi Dönemde 20 günün üstü(Özürlü-Özürsüz) devamsız öğrenci oranı yüksektir. Anne baba tutumları Okul dışı nedenler(ilk defa kalabalık ortama grime, anne babanın gitmesi gereken hastane, düğün, taziye vb. Durumlarda çocuğun da anne babaya eşlik etmesi) bu oranı yükseltmektedir.
Okul disiplinini etkileyen faktörler anketi	Okul öncesi dönem çocuklarında okul disiplini ile alakalı herhangi bir sorun yaşanmamaktadır. Okul personeli de öz disiplinleri dolayısıyla herhangi bir sorun yaşanmamaktadır.
İnsan kaynakları verileri	Okulda çalışan personel idareci ve öğretmenler ile ilgili bilgiler 14. Sayfada 12 nolu tabloda ayrıntılı şekilde belirtilmiştir.
Öğretmenlerin hizmet içi eğitime katılma oranları	Öğretmenlerin hizmet içi eğitime katılma oranları 18. Sayfa 15.nolu tabloda belirtilmiştir.
Öğrenme ortamı verileri	Okulumuzda 5 adet sınıf bulunmakta olup bu sınıfların hepsinini giriş-çıkış kapısı orta Alana çıkmaktadır. Aynı zamanda okul bahçesinde 1 adet kum havuzu, 1 adet oyun parkı, 1 adet trafik eğitim pisti, 1 adet geleneksel oyun alanı bulunmaktadır.
Okul/kurum ortamını değerlendirme anketi	Okul idaresi ve öğretmenlerimizce uygulanmaktadır.

Paydaş anketlerine ilişkin ortaya çıkan temel sonuçlara altta yer verilmiştir.

Öğretmen Anketi Sonuçları:

Olumlu (Başarılı) yönlerimiz:

- * Kişilerin geneli birbirlerine karşı anlayışlı ve kibardır,
- * Okul genellikle temiz ve hijyeniktir
- * Okulumuzun bağımsız bir anaokulu olması avantajdır.
- * İletişime açık bir kadrosunun bulunuşu avantajdır.

Olumsuz (başarısız) yönlerimiz:

- * Öğretmenlerin kendilerine ait özel alanlarının olmaması,
- * Öğretmen sirkülasyonunun fazla olması,
- * Dönem ortası alınan yeni kayıtlar,

Veli Anketi Sonuçları

Olumlu (Başarılı) yönlerimiz :

- * Kurumsal bir yapıya ulaşmış bir devlet okuludur.
- * Okul personel, öğretmen ve idaresi başarılı ve alanında yetkindir.
- * Öğretmene ihtiyaç duyulduğu her anda görüşme imkanının olması
- * Öğrencimle ilgili sorunlar olunca ilgilenip, devam etmediği zaman arayıp haber verilmektedir.
- * Çocuklarımız okulu sevmekte ve öğretmenleriyle iyi anlaşmaktadır.
- * Bizi ilgilendiren kararlarda görüşlerimiz dikkate alınır

Olumsuz (başarısız) yönlerimiz:

- * Okul fiziki olarak yetersizdir.
- * Okulda etkinlik alanları ve sınıflar yetersiz kalmaktadır.
- * Okul teknik, araç gereç yönünden yeterli donanıma sahip değildir

“ÖĞRETMEN GÖRÜŞ VE DEĞERLENDİRMELERİ” ANKET SONUÇLARI

Not: Yapılan öğretmen görüş ve değerlendirmeleri anketine okulumuzda görev yapmakta olan 5 okul öncesi öğretmeni katılmış olup, anket sorularına verilen cevap sayıları ilgili yerlere yazılmıştır.

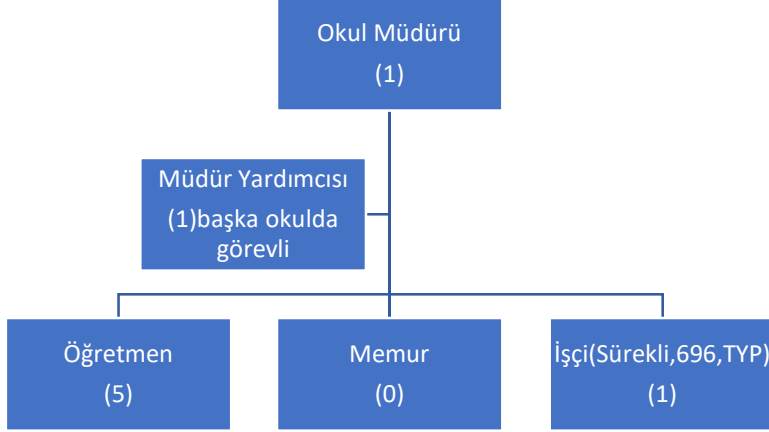
<i>SIRA NO</i>	<i>MADDELER</i>	<i>Kesinlikle katılıyor</i>	<i>Katılıyor</i>	<i>Kısmen Katılıyor</i>	<i>Katılmıyor</i>	<i>Kesinlikle katılmıyor</i>
1	Okulumuzda alınan kararlar, çalışanların katılımıyla alınır.	5	-	-	-	-
2	Kurumdaki tüm duyurular çalışanlara zamanında iletilir.	5	-	-	-	-
3	Her türlü ödüllendirmede adil olma, tarafsızlık ve objektiflik esastır.	5	-	-	-	-
4	Okulda öğretmenler arasında ayırım yapılmamaktadır.	5	-	-	-	-
5	Okul, teknik araç ve gereç yönünden yeterli donanıma sahiptir	-	3	2	-	-
6	Okulda çalışanlara yönelik sosyal ve kültürel faaliyetler düzenlenir.	2	2	1	-	-
7	Yöneticilerimiz, yaratıcı ve yenilikçi düşüncelerin üretilmesini teşvik etmektedir.	5	-	-	-	-
8	Yöneticiler, okulun vizyonunu, stratejilerini, iyileştirmeye açık alanlarını vs. çalışanlarla paylaşır.	5	-	-	-	-
9	Okulumuzda sadece öğretmenlerin kullanımına tahsis edilmiş yerler yeterlidir.	-	1	2	2	-
10	Alanıma ilişkin yenilik ve gelişmeleri takip eder ve kendimi güncellerim.	4	1	-	-	-

“VELİ GÖRÜŞ VE DEĞERLENDİRMELERİ” ANKET SONUÇLARI

Not: Yapılan Veli Görüş ve Değerlendirmeleri Anketi 'ne okul velilerimizin % 50'i (54) katılmış olup, anket sorularına verilen cevap sayıları ilgili yerlere yazılmıştır.

SIRA NO	MADDELER	Kesinlikle katılıyorum	Katılıyorum	Kısmen Katılıyorum	Katılmıyorum	Kesinlikle katılmıyorum
1	İhtiyaç duyduğumda okul çalışanlarıyla rahatlıkla görüşebiliyorum	24	20	5	5	-
2	Bizi ilgilendiren okul duyurularını zamanında öğreniyorum	44	10	-	-	-
3	Okula ilettiğim istek ve şikâyetlerim dikkate alınmıyor	30	10	14	-	-
4	Öğretmenler yeniliğe açık olarak derslerin işlenişinde çeşitli yöntemler kullanmaktadır.	20	25	9	-	-
5	Okulda yabancı kişilere karşı güvenlik önlemleri alınmaktadır.	50	4	-	-	-
6	Okulda bizleri ilgilendiren kararlarda görüşlerimiz dikkate alınır.	35	15	4	-	-
7	E-Okul Veli Bilgilendirme Sistemi ile okulun internet sayfasını düzenli olarak takip ediyorum	19	11	15	5	4
8	Çocuğumun okulunu sevdiğini ve öğretmenleriyle iyi anlaşmışım düşünüyorum.	40	10	4	-	-
9	Okul her zaman temiz ve bakımlıdır	54	-	-	-	-
10	Okulumuzda yeterli miktarda sanatsal ve kültürel faaliyetler düzenlenmektedir.	15	20	10	5	4

Teşkilat Yapısı



İnsan Kaynakları

Tablo 6. Çalışanların Görev Dağılımları

Çalışanın Ünvanı	İsim-soyisim
Okul /Kurum Müdürü	Nafiz İNCİ
Müdür Yardımcısı	Neşide ŞENTÜRK KESKİN
Öğretmenler	Sümevra MANTO Hatice BİLACAN Tuğba Nur ÖZMEN Nalan UZ ÖZYER (Ücretsiz izinde) Özge Cevher YILDIRIM (Ücretsiz izinde)
Yardımcı Hizmetler Personeli	-
Temizlik Görevlisi	Süheyla ERDEM (İşkur)

Tablo 7. İdari Personelin Hizmet Süresine İlişkin Bilgiler

Hizmet Süreleri	2024 Yıl İtibarıyla	
	Kişi Sayısı	%
1-4 Yıl		
5-6 Yıl		
7-10 Yıl		
10 Üzeri	2	100

Tablo 8. Okul/Kurumda Oluşan Yönetici Sirkülasyonu Oranı

	Yıl İçerisinde Okul/Kurumdan Ayrılan Yönetici Sayısı			Yıl İçerisinde Okul/Kurumda Göreve Başlayan Yönetici Sayısı		
	2021	2022	2023	2021	2022	2023
TOPLAM	1	-	-	-	1	-

Tablo 9. İdari Personelin Katıldığı Hizmet İçi Programları

Adı ve Soyadı	Görevi	Katıldığı Çalışmanın Adı	Katıldığı Yıl	Belge No
Nafiz İNCİ	Müdür	Çalışanların Temel İş Sağlığı ve Güvenliği Eğitimi Kursu (Tehlikeli/Az Tehlikeli İşyerleri)	2023	2024982128 - 4.01.04.02.040

Tablo 10. Öğretmenlerin Hizmet Süreleri (Yıl İtibarıyla)

Hizmet Süreleri	Branşı	Kadın	Erkek	Hizmet Yılı	Toplam
	Okul Öncesi Öğretmeni	5	-		5
	Rehberlik	-	-		-
1-3 Yıl	Okul Öncesi Öğretmeni	2	-		2
4-6 Yıl	Okul Öncesi Öğretmeni	-	-		-
7-10 Yıl	Okul Öncesi Öğretmeni	1	-		1
11-15 Yıl	Okul Öncesi Öğretmeni	2	-		2
16-20	Okul Öncesi Öğretmeni				
20 ve üzeri	Okul Öncesi Öğretmeni				

Tablo 11. Kurumda Gerçekleşen Öğretmen Sirkülasyonunun Oranı

	Yıl İçerisinde Kurumdan Ayrılan Öğretmen Sayısı			Yıl İçerisinde Kurumda Göreve Başlayan Öğretmen Sayısı		
	2021	2022	2023	2021	2022	2023
TOPLAM	1	2	3	1	1	2

Tablo 12. Öğretmenlerin Katıldığı Hizmet İçi Eğitim Programları

Adı ve Soyadı	Branşı	Katıldığı Çalışmanın Adı	Katıldığı Yıl	Belge No
Tüm Öğretmenler	Okul Öncesi	İlk Yardım Eğitimi Kursu	2023	2023650667
Tüm Öğretmenler	Okul Öncesi	Öğretmen Olmak Semineri	2022	2022001018
Tüm Öğretmenler	Okul Öncesi	Okul Tabanlı Afet Eğitimi Kursu	2023	2023003858

Tablo 13. Kurumdaki Mevcut Hizmetli/ Memur Sayısı

	Görevi	Erkek	Kadın	Eğitim Durumu	Hizmet Yılı	Toplam
1	Memur	-	-	Ortaöğretim	-	
2	Hizmetli	-	-	İlköğretim	-	
3	Hizmetli	-	-	İlköğretim	-	

Tablo 14. Çalışanların Görev Dağılımı

Çalışanın Ünvanı	Görevleri
Nafiz İNCİ	Okul /Kurum Müdürü
Neşide ŞENTÜRK KESKİN	Müdür Yardımcısı
Öğretmenler	Öğretmen
MEMUR	---
HİZMETLİ	---

Tablo 15. Okul/kurum Rehberlik Hizmetleri

Mevcut Kapasite				Mevcut Kapasite Kullanımı ve Performans					
Psikolojik Danışman Normu Sayısı	Görev Yapan Psikolojik Danışman Sayısı	İhtiyaç Duyulan Psikolojik Danışman Sayısı	Görüşme Odası Sayısı	Danışmanlık Hizmeti Alan			Rehberlik Hizmetleri İle İlgili Düzenlenen Eğitim/Paylaşım Toplantısı vb. Faaliyet Sayısı		
				Öğrenci Sayısı	Öğretmen Sayısı	Veli Sayısı	Öğretmenlere Yönelik	Öğrencilere Yönelik	Velilere Yönelik
-	-	1	-	-	-	-	-	-	-

2.7.3 Teknolojik Düzey

Okul/kurumun teknolojik altyapısı ve teknolojiyi kullanabilme düzeyi belirlenir. Okul/kurumlarda derslerde ve ders dışı etkinliklerde kullanılmakta olan araç gereçlerin sayısı ve ihtiyaç durumu belirlenmelidir. Bu aşamada okul/kurumda hangi işlemlerin elektronik ortamda yapıldığı, gelecekte hangi iş ve işlemlerin elektronik ortamda yapılmasının düşünüldüğü de belirtilmelidir.

Tablo 16. Teknolojik Araç-Gereç Durumu

Araç-Gereçler	2021	2022	2023	İhtiyaç
Bilgisayar	4	5	5	1
Projeksiyon cihazı	2	2	2	3
Yazıcı	2	2	2	1
TV	2	-	-	0
Güvenlik kamerası	8	8	8	0

Tablo 17. Fiziki Mekân Durumu

Fiziki Mekân	Var	Yok	Adedi	İhtiyaç	Açıklama
Öğretmen Çalışma Odası		X			
Ekipman Odası		X			
Kütüphane		X			
Rehberlik Servisi		X			
Resim Odası		X			
Müzik Odası		X			
Çok Amaçlı Salon	X				
Spor Salonu		X			

2.7.4Mali Kaynaklar

Kurumun mali kaynakları okul-aile birliği gelirleri ve Okul öncesi katkı payından oluşmaktadır. Aşağıdaki tabloda gelirler ve harcama kalemleri ortaya konulmuştur. Enflasyon oranı da dikkate alınarak plan dönemi boyunca gerçekleşecek kaynak artışı tahmini olarak belirlenmiştir.

Tablo 18. Kaynak Tablosu

Kaynaklar	2024	2025	2026	2027	2028
Okul öncesi katkı payı(Öz bakım Ücretleri)	0	50.000	60.000	80.000	100.000
Okul Aile Birliği	0	10.000	20.000	30.000	40.000
TOPLAM	0	60.000	80.000	110.000	140.000

Okul/kurum bütçesinde giderler aşağıdaki başlıklar altında toplanmıştır.

Tablo 19. Harcama Kalemler

Harcama Kalemi	Çeşitleri
Temizlik	Temizlik malzemeleri alımı
Onarım	Okul/kurum binası ve tesisatlarıyla ilgili her türlü küçük onarım; makine, bilgisayar, yazıcı vb. bakım giderleri
Sosyal-sportif faaliyetler	Etkinlikler ile ilgili giderler
Kırtasiye	Her türlü kırtasiye ve sarf malzemesi giderleri

Tablo 20. Gelir-Gider Tablosu

YILLAR	2021		2022		2023	
	GELİR	GİDER	GELİR	GİDER	GELİR	GİDER
Temizlik	13069	1000	26640	2722	25460	13.252,20
Küçük Onarım		6754		4921		708
Sosyal Faaliyetler						4.500
Kırtasiye				6434		17776,50
TOPLAM		7754		14077		31028

PESTLE ANALİZİ

Tablo 20 : PESTLE Analiz Tablosu

Etkenler	Tespitler (Etkenler/Sorunlar)	İdareye Etkisi		Ne Yapmalı?
		Fırsatlar	Tehditler	
Politik	Kurumdaki yönetimsel değişiklikler	Yeni yönetimle yeni bakış açılarının ortaya çıkması	Yeni atanan yönetimin okul çevresini, okul kültürünü ve veli profilini öğrenmesi zaman almaktadır	Müdürlüğümüzde 2019-2023 Stratejik Plan dönemi hazırlık çalışmalarının başlamasıyla birlikte yönetim kadrosunun değişmesi kurumumuza yeni bir bakış açısıyla birlikte bireylerin oyun temelli ve dışa dönük eğitim öğretimine destek sağlanması.
		Yeni fikirlerin ve farklı görüşlerin desteklenmesi	Yönetimsel açıdan öğretmenler ile çatışma yaşanması	
	Üst politika belgelerinde eğitimin öncelikli bir alan olarak yer alması	Yeni müfredatın ve okul öncesi eğitim programının daha fazla öğrenciye göre olması	Eğitim politikalarının değişim hızının yüksek olması nedeni ile olumsuz etkilenmesi	Üst politika belgeleriyle uyumlu eğitim politikaları oluşturulmasına devam edilmesi, uzun vadeli eğitim politikaları oluşturulması, müdürlüğümüz olarak bu politikaların çıktılarına göre hareket edilmesi.
	Mesleki ve teknik eğitimle istihdam ve üretim ilişkisi	Eğitimin kalitesinin artırılması için kalkınma ajansı ve AB programlarının varlığı, hibe ve destekler	Eğitim ve öğretimin finansmanında yerel yönetimlerin katkısının yetersiz olması	Eğitim-istihdam-üretim ilişkisinin güçlendirilmesi; işgücü piyasasıyla uyumlu, etkili ve dinamik eğitim programlarının tasarlanması. Mesleki eğitimde üretim bazlı yaklaşıma geçilmesi ve meslek okullarının işgücü ihtiyaçlarına göre yaygınlaştırılması. Mesleki ve teknik eğitime atfedilen değer artırılması; mesleki ve teknik eğitimde rehberlik, erişim imkânlarının geliştirilmesi gibi konulardaki tüm çalışmaların müdürlüğümüz birimler tarafından takip edilmesi, uygulama aşamasında ivedilikle aktif katılımın sağlanması.
Ekonomik	Kamuoyunun eğitim öğretimin kalitesi ile eğitim öğretim çalışanlarının	Geniş bir paydaş kitlesinin varlığı	Nüfus hareketleri ve kentleşmede yaşanan hızlı değişim	Öğrenciler, okullar ve bölgeler arasında öğretmen ve yönetici niteliği, eğitim ortamı, donanımı ve kazanımlar açısından oluşan farklılıkların azaltılması ve

	niteliğinin artmasına ilişkin beklenti ve desteği- Dünyada ve ülkemizdeki teknolojik gelişmeler ve teknolojiye yapılan yatırımlar	Kaliteli eğitim ve öğretime ilişkin talebin artması	Toplumda kitap okuma, spor yapma, sanatsal ve kültürel faaliyetlerde bulunma alışkanlığının yetersiz olması	uluslararası standartların yakalanması. Bütün bireylere çağın gerektirdiği bilgi, beceri, yeterlik, tutum ve davranışların kazandırılması. Öğrencilerin bilimsel,kültürel, sanatsal ve sportif faaliyetlere katılımının artırılması; özel yeteneklilere yönelik kurumsal yapı ve süreçlerin iyileştirilmesi, öğrenme ortamları, ders yapıları, materyalleri, tanılama ve değerlendirme araçlarının geliştirilmesi; özel eğitime ihtiyacı olan öğrencilere yönelik hizmetlerin kalitesinin artırılması. Öğrenciler, okullar ve bölgeler arasında öğretmen ve yönetici niteliği, eğitim ortamı, donanımı ve kazanımlar açısından oluşan farklılıkların azaltılması ve uluslararası standartların yakalanması. Bütün bireylere çağın gerektirdiği bilgi, beceri, yeterlik, tutum ve davranışların kazandırılması; öğrencilerin bilimsel,kültürel, sanatsal ve sportif faaliyetlere katılımının artırılması. Öğrenme ortamları, ders yapıları, materyalleri, tanılama ve değerlendirme araçlarının geliştirilmesi; özel eğitime ihtiyacı olan öğrencilere yönelik hizmetlerin kalitesinin artırılması. Eğitim ve öğretimde teknolojinin etkin kullanımının artırılması; dijital içerik ve becerilerin gelişmesi için ekosistem kurulması ve dijital becerilerin gelişmesi için içerik geliştirilmesi ve öğretmen eğitiminin yapılması gibi konularda bakanlığımız ile eş güdümlü çalışılması
		Gelişen teknolojilerin eğitimde kullanılabilirliği	Medyada eğitim ve öğretime ilişkin çoğunlukla olumsuz haberlerin ön plana çıkarılması	
		Gelişen teknolojilerin eğitimde kullanılabilirliği	internet ortamında oluşan bilgi kirliliği, doğru ve güvenilir bilgiyi ayırt etme güçlüğü	
Sosyokültürel	Kamuoyunun eğitim öğretimin kalitesi ile eğitim çalışanlarının niteliğinin artmasına ilişkin	Bilişim teknolojilerinin gelişmesi, dijitalleşme ve endüstri gibi olayların getirdiği yenilikler	Bireylerde oluşan teknoloji bağımlılığı	Öğrenciler, okullar ve bölgeler arasında öğretmen ve yönetici niteliği, eğitim ortamı, donanımı ve kazanımlar açısından oluşan farklılıkların azaltılması ve uluslararası standartların yakalanması. Bütün bireylere

	<p>beklenti ve desteđi</p> <p>Dünyada ve ülkemizdeki teknolojik gelişmeler ve teknolojiye yapılan yatırımlar</p> <p>Dünyada ve ülkemizdeki teknolojik gelişmeler ve teknolojiye yapılan yatırımlar</p> <p>Sürdürülebilir çevre politikalarının uygulanıyor olması, toplumun ve yerel yönetimlerin farkındalığı</p>	<p>Eđitim ortamlarının teknolojik altyapılarının güçlendirilmesi için sektörün destek vermesi</p>	<p>Okullarda öğrencilerin ekran sürelerinin uzaması</p>	<p>çağın gerektirdiđi bilgi, beceri, yeterlik, tutum ve davranışların kazandırılması. Öğrencilerin bilimsel,kültürel, sanatsal ve sportif faaliyetlere katılımının artırılması; özel yeteneklilere yönelik kurumsal yapı ve süreçlerin iyileştirilmesi, öğrenme ortamları, ders yapıları, materyalleri, tanılama ve değerlendirme araçlarının geliştirilmesi</p> <p>Eđitim ve öğretimde teknolojinin etkin kullanımının artırılması; dijital içerik ve becerilerin gelişmesi için ekosistem kurulması ve dijital becerilerin gelişmesi için içerik geliştirilmesi ve öğretmen eđitiminin yapılması gibi konularda bakanlığımız ile eş güdümlü çalışılması</p> <p>Eđitim - Öğretimde fırsat eşitliğini gerçekleştirmeye yönelik çalışmalara ve eđitimlere, toplum, yerel yönetim, STK vb. desteđinin alınarak devam edilmesi.</p>
Teknolojik	<p>Dünyada ve ülkemizdeki teknolojik gelişmeler ve teknolojiye yapılan yatırımlar</p>	<p>Bilgiye erişim hızının artması</p> <p>Okul- üst yönetim- İl İlçe MEM- diđer kurumlarla iletişim ve haberleşmenin anında yapılması</p>	<p>Ekran başında geçen sürenin artması</p> <p>Siber zorbalık ve gerçek dışı bilgi kirliliđi</p>	<p>Öğrenmede e-öđrenme sisteminin etkin kullanımı ile dijitalleşme stratejisine uyumlu şekilde müfredat düzenlemelerinin yapılması ve eđitim-öđretimde teknolojinin etkin kullanımının artırılması. Dijital içerik ve becerilerin gelişmesi için ekosistem kurulması ve dijital becerilerin gelişmesi için içerik geliştirilmesi</p>

				ve öğretmen eğitiminin yapılması gibi konularda bakanlığımız ile eş güdümlü çalışılması
Çevresel	Sürdürülebilir çevre politikalarının uygulanıyor olması	Öğrencilerin çevreye duyarlı bireyler olarak yetişmesi	Çevrede iyi davranışların yanında kötü örnek olabilecek çok fazla kişilerin de bulunması.	Eğitim - Öğretimde fırsat eşitliğini gerçekleştirmeye yönelik çalışmalara ve eğitimlere, toplum, yerel yönetim, STK vb. desteğinin alınarak devam edilmesi. Eğitim - Öğretimde fırsat eşitliğini gerçekleştirmeye yönelik çalışmalara ve eğitimlere, toplum, yerel yönetim, STK vb. desteğinin alınarak devam edilmesi.

GZFT (Güçlü, Zayıf, Fırsat, Tehdit) Analizi

Okulumuzun temel istatistiklerinde verilen okul künyesi, çalışan bilgileri, bina bilgileri, teknolojik kaynak bilgileri ve gelir gider bilgileri ile paydaş anketleri sonucunda ortaya çıkan sorun ve gelişime açık alanlar iç ve dış faktör olarak değerlendirilerek GZFT tablosunda belirtilmiştir. Dolayısıyla olguyu belirten istatistikler ile algıyı ölçen anketlerden çıkan sonuçlar tek bir analizde birleştirilmiştir.

Kurumun güçlü ve zayıf yönleri donanım, malzeme, çalışan, iş yapma becerisi, kurumsal iletişim gibi çok çeşitli alanlarda kendisinden kaynaklı olan güçlülükleri ve zayıflıkları ifade etmektedir ve ayrımda temel olarak okul müdürü/müdürlüğü kapsamından bakılarak iç faktör ve dış faktör ayrımı yapılmıştır.

GÜÇLÜ YÖNLER	ZAYIF YÖNLER
Bağımsız okul öncesi eğitim kurumu olması	Okulumuzun fiziksel kapasitesinin yetersiz olması
Eğitim kadrosunun genç dinamik ve çalışkan olması	Okul bahçesinin donanımsal eksiklikleri Çok amaçlı salonumuzun olmaması
Öğretmenlerimizin öğrencileri ile iyi ilişkiler kurabilmesi	Yeterli sayıda kadrolu yardımcı personelin olmaması
Eğitim kadrosunun tecrübeli ve dinamik olması	Teknolojik ekipman ve donanımlarının eksik olması
Okul ,aile ve öğrenci iletişiminin etkin ve hızlı olması	
Okul Müdürünün işbirliğine açık ,yenileşmeye destek vermesi	
Isınma,güvenlik ve ulaşım problemlerinin yaşanmaması	
Olumlu kurum kültürünün oluşmuş olması	
Okulumuz bahçesinin geniş ve kullanıma elverişli olması	
FIRSATLAR	TEHDİTLER
Mülki amirlerimizin Okul Öncesine önem vermeleri ve katkı sağlamaları	Okul etrafında sokak hayvanlarının tehlike barındırması
İl ve İlçe Milli Eğitim Müdürlerimizin Okul Öncesi eğitime katkı sağlamaları	Okul öncesinin önemi hakkında velilerin yeterli duyarlılıkta olmaması
Okulumuzun temiz ve güvenli olması	Kış mevsiminin uzun sürmesi nedeniyle okul bahçesinin etkin olarak kullanılamaması
Okulumuzun geniş oyun bahçesinin olması	Öğretmen açığının ücretli öğretmenler ile giderilmesi
Okulumuzda proje üreten öğretmenlerimizin bulunması	Okulun fiziki imkanlarının yetersiz olması
Okulumuz alanında Okul Öncesi yaşında öğrenci sayısının fazla olması	Okul çevresinin Okul Öncesi Eğitime olumsuz bakış açısı

Tespit ve İhtiyaçların Belirlenmesi

Durum analizi çerçevesinde gerçekleştirilen tüm çalışmalardan elde edilen veriler neticesinde okulumuzda aşağıda tabloda belirtilen Tespit ve İhtiyaçlara yer verilmiştir.

Durum Analizi Aşamaları	Tespitler	İhtiyaçlar
Uygulanmakta Olan Stratejik Planın Değerlendirilmesi	<p>TEMA-1'deki eğitim öğretime erişim noktasında okulumuz kayıt bölgesinde bulunan bütün 5 yaş grubu öğrencilerine erişim sağlanmıştır. Devamsızlık oranları minimuma indirilmiş, okul öncesi eğitimde desteklenen şartları elverişsiz ailelerin oranı Van Valiliği, Van Büyükşehir Belediyesinin desteğiyle tamamına erişim sağlanmıştır.</p> <p>TEMA-2 de belirtilen eğitim ve öğretimde kalitenin artırılması çalışmaları çerçevesinde Milli Eğitim Bakanlığı tarafından belirlenen sanatsal, sportif, okul gezileri, veli katılım, program geliştirme çalışmaları kapsamında okulda öğretmen ve velilerin desteğiyle çalışmalar yürütülmüş olup belirlenen hedeflere ulaşılmıştır.</p> <p>TEMA-3 de belirtilen kurumsal kapasite kapsamında öğretmenlerin hizmet içi eğitime katılıma oranları artırılmış, yüksek lisans eğitimi alan öğretmen sayısında ciddi bir artış sağlanmış, özel eğitime devam noktasında öğretmenlerimizin tamamına eğitimler aldırılmış, okulumuzun fiziki durumu Milli Eğitim Bakanlığında istenilen ödenekler doğrultusunda iş sağlığı ve güvenliği standartlarına uygun hale getirilmeye çalışılmıştır.</p>	<p>TEMA-1,2,3 'te yapılacak olan çalışmalar genel bir ihtiyaç olduğundan yeni stratejik planda da paralel olarak devamı sağlanacaktır.</p>
Paydaş Analizi	<p>*Aileler ile iletişim ve iş birliği yetersizdir.</p> <p>* Velilerimiz E-Okul Veli Bilgilendirme Sistemi ile okulun internet sayfasını düzenli olarak takip etmemektedirler</p>	<p>*Aileler ile ilişkileri güçlendirecek bir ekosistemin kurulması</p> <p>*Velilerimizin E okul veli bilgilendirme sistemi, veli bilgilendirme sayfası vb. Okulun resmi ve sosyal medya hesaplarının daha düzenli olarak takip edilmesi için çalışmalar yapılacaktır.</p>
Okul İçi Analiz	<p>Okulumuzda sadece öğretmenlerin kullanımına tahsis edilmiş yerler yeterli değildir.</p> <p>Öğrencilerin öğrenme stilleri arasında en yüksek sosyal öğrenmedir.</p>	<p>Okulumuzun fiziki koşulları nedeniyle bu duruma herhangi bir önlem alınamamaktadır.</p> <p>İş birlikçi öğretim tekniklerine ağırlık verilmesi</p>

3. GELECEĞE BAKIŞ

Misyon, Vizyon ve Temel Değerler

Bu bölümde Müdürlüğümüzün ne yaptığını, nasıl yaptığını ve kimin için yaptığını açıkça ifade eden misyon bildirimini ve Müdürlüğümüzün ulaşmayı arzu ettiği geleceğin iddialı ve gerçekçi bir ifadesi olan aynı zamanda planımızın çatısını oluşturan vizyon bildirimini, birimlerin görüşleri de dikkate alınarak geliştirilmiştir. Vizyon ve misyon ifadeleri geliştirilirken müdürlüğümüzün ilkeleri ve davranış kuralları dikkate alınmıştır.

3.1. Misyon

Özgüveni gelişmiş; sosyal çevresiyle uyumlu, evrensel değerlere saygılı olmakla birlikte araştırıp sorgulayan, öğrendiğini aktif olarak kullanabilen mutlu bireyler yetiştirmek.

3.2 Vizyon

Çocukların gelişim düzeyleri, ilgi alanları ve ihtiyaçlarına göre hazırlanan eğitim programının uygulanması doğrultusunda, bilimsel bilgiyi ön plana çıkaran, sanatsal ve kültürel etkinliklere önem veren, yaratıcılığı destekleyen eğitim anlayışı ile bilinen ve tercih edilen kurum olmak.

3.3 Temel Değerler

- Milli ve manevi değerleri gözetmek,
- Sorumluluk sahibi,
- Yaratıcılık yenilikçilik,
- Sevgi ve saygı,
- Güçlü iletişim ve güven,
- Çözüm odaklı yönetim anlayışı,
- Çevre bilinci,
- Fırsat eşitliği,
- Teknolojiye uyum,

KURUM KÜLTÜRÜ

Kurum personeli arasında samimi, saygı ve hoşgörüyü dayalı bir iletişim söz konusudur. Herkesin düşüncesine saygılı olma, ideolojik ve siyasi kampaşmaya mahal vermeyen bir hoşgörü ortamı mevcuttur. Personeller arasında örnek bir dayanışma ruhu vardır; İyi ve kötü günlerde beraber hareket edilerek mutluluk ve kederleri paylaşmaktadırlar. Kurum personeli, kendilerini ilgilendiren konuları, bilgilendirme toplantıları yoluyla öğrenmektedir. Toplantılar düzenli aralıklarla yapılmaktadır. Bazen program dışı toplantılarda (aciliyet durumuna göre) yapılmaktadır. Toplantılar genelde geniş katılımlı olarak düzenlenmektedir. Çalışanla yönetici arasındaki iletişim ve etkileşim nispeten daha rahat ve samimi bir şekilde gerçekleşmektedir. Kurumsal mevzuata uygun çalışan müdürlüğümüz personeli çalışmalarında özellikle eğitime yön verecek bilimsel verilerden yararlanmayı esas edinmektedir. Teknolojik gelişimleri yakalarken evrensel değerlere saygının, insan ilişkilerinin öneminin eşit şekilde vurgulandığı bir ortam oluşturma çabamız vardır. Personelimizin tamamı bilgisayar okuryazarıdır. Kurum içi ve diğer bağlı kuruluşlarımızla 'DYS' programı sayesinde tüm resmi haberleşmelerimiz elektronik ortamda ve anında gerçekleştirilmektedir. İnanç ve manevi değerlerine saygılı, adalet ve şeffaflık temel kriterine riayet gösteren, fırsat ve imkân eşitliğine inanan, çalışmalarında verimlilik ve kolektifliği esas alan, kurum içi ve kurum dışı iletişim kanallarının açık olması gerektiğine inanan bir kurumsal kültüre sahiptir.

AMAC VE HEDEFLERE İLİŞKİN MİMARİ

AMAC-1	Öğrencilerin kaliteli eğitime erişimleri fırsat eşitliği temelinde artırılarak tüm gelişim alanlarını kapsayacak şekilde çok yönlü gelişimleri sağlanacaktır.
Hedef-1.1	Okul öncesi eğitime erişim artırılabacaktır.
Hedef-1.2	Kayıt bölgesindeki öğrencilerin okula devam oranlarını artırarak erken çocukluk eğitiminin daha yaygın hale gelmesi sağlanacaktır.
AMAC-2	Öğrencilerin kaliteli eğitime erişimleri fırsat eşitliği temelinde artırılarak tüm gelişim alanlarını kapsayacak şekilde çok yönlü gelişimleri sağlanacaktır.
Hedef-2..1	Okul öncesi eğitiminin niteliği artırılabacaktır.
Hedef-2.2	Okul öncesi eğitiminin niteliği artırmak amacıyla okul-aile birliğini güçlendirecek faaliyetler düzenlenecektir
AMAC 3	Okul öncesi eğitim kurumlarının, eğitimin temel ilkeleri doğrultusunda niteliğini arttırmak amacıyla kurumsal kapasite geliştirilecektir.
Hedef-3.1	Okul öncesi eğitim kurumlarında fiziki mekânların okulun ihtiyaç ve hedefleri doğrultusunda iyileştirilmesi sağlanacaktır.
Hedef-3.2	Eğitim ve öğretimin sağlıklı ve güvenli bir ortamda gerçekleştirilmesi için okul sağlığı ve güvenliği geliştirilecektir.

TEMA	Eğitim Öğretime Erişim ve Katılım						
Okul/Kurum Türü:	Anaokulu						
AMAC-1	Öğrencilerin kaliteli eğitime erişimleri fırsat eşitliği temelinde artırılarak tüm gelişim alanlarını kapsayacak şekilde çok yönlü gelişimleri sağlanacaktır.						
HEDEF-1.1.	Okul öncesi eğitime erişim artırılabacaktır.						
Performans Göstergeleri	Hedefe Etkisi (%)	Plan Dönemi Başlangıç Değeri	2024	2025	2026	2027	2028
PG 1.1.1 Aday kayıttaki bir sonraki yıl ilkokula başlayacak olan çocuklardan okula kayıt olanların oranı (%)	20	85	90	100	100	100	100
PG 1.1.2 Tüm dersliklerin doluluk oranı (%)	20	100	100	100	100	100	100
PG 1.1.3 Ebeveynine aile eğitimi verilen okul öncesi çocuk sayısı	20	80	90	100	100	100	100
İl-ilçe özel eğitim hizmetleri kurulu tarafından yerleştirilme kararı verilen öğrencilerin kayıt yaptırma oranı (%) (TAM ZAMANLI KAYNAŞTIRMA EĞİTİMİ)	20	80	90	90	90	100	100
Sağlık sorunları ve diğer nedenlerle okula devam edemeyen öğrencilerin uygun eğitim ortamlarına yönlendirilme oranı (%) (TAM ZAMANLI KAYNAŞTIRMA EĞİTİMİ)	20	90	90	100	100	100	100
Sorumlu Birim	OKUL İDARESİ (MDR, MDR YRD.) OKUL ÖĞRETMENLERİ						

Stratejiler	S1. Kayıt döneminde bir sonraki yıl ilkokula başlayacak olan çocuklar başta olmak üzere, tüm çocukların aileleri ile iletişime geçilerek okul öncesi eğitime kayıtlı ilgili gerekli bilgilendirme yapılacaktır. S2. Okul öncesi eğitimde ebeveyn bilgilendirme çalışmaları yapılacaktır. S3. Tüm derslikler tam kapasite kullanılacaktır. S4. İhtiyaç dâhilinde (aday kayıta fazla çocuk olması durumunda) ikili eğitim uygulaması yapılacaktır. S5. Aileye düşen maliyeti azaltmaya yönelik iş birliği, protokol veya projeler geliştirilecektir.
Riskler	Okul öncesi eğitimde kurumsal kapasitede istenilen düzeye ulaşılmaması.
Maliyet Tahmini	27.500
Tespitler	Okul öncesi eğitim özelinde yardımcı personele ihtiyaç duyulması. Ailelerin okul öncesi eğitime ilişkin farkındalık düzeyinin yeterince yüksek olmaması.
İhtiyaçlar	Okul öncesi eğitimin kurumsal kapasitesinin artırılması Aile eğitimlerine devam edilmesi.

TEMA	Eğitim Öğretime Erişim ve Katılım							
Okul/Kurum Türü:	Anaokulu							
AMAÇ-1	Öğrencilerin kaliteli eğitime erişimleri fırsat eşitliği temelinde artırılarak tüm gelişim alanlarını kapsayacak şekilde çok yönlü gelişimleri sağlanacaktır.							
HEDEF 1.2	Kayıt bölgesindeki öğrencilerin okula devam oranlarını artırarak erken çocukluk eğitiminin daha yaygın hale gelmesi sağlanacaktır.							
Performans Göstergeleri	Hedefe Etkisi (%)	Plan Dönemi Başlangıç Değeri	2024	2025	2026	2027	2028	
PG 1.2.1 Okula yeni başlayan öğrencilerden uyum haftası etkinliklerine katılanların oranı (%)	50	70	70	80	90	100	100	
PG 1.2.2 Bir eğitim ve öğretim döneminde 20 gün ve üzeri özürsüz devamsızlık yapan öğrenci oranı (%)	50	40	35	20	15	10	5	
Sorumlu Birim	OKUL İDARESİ OKUL ÖĞRETMENLERİ							
Stratejiler	S1. Okula kayıt yaptıran öğrencilerin uyum haftası etkinliklerine katılımlarını sağlamak amacıyla okul-veli işbirliği sağlanacak, katılımı artıracak etkinlikler planlanacaktır. S2. Devamsızlık nedenleri tespit edilerek okul-aile-öğrenci işbirliği ile devamsızlık sorunlarını azaltmaya yönelik görüşmeler yapılacaktır							
Riskler	Okul kapasitesinin bölgeye yetmemesi Bazı ailelerin okul öncesi eğitim konusunda yeterince farkındalık sahibi olmaması							
Maliyet Tahmini	27.000							
Tespitler	Ailelerin okul öncesi eğitim konusunda yeterince farkındalık sahibi olmaması							
İhtiyaçlar	Eğitim öğretim başlangıcında kayıt yaptırmaya gelmeyen velilerin tespit edilmesi için alan taraması yapılmalıdır.							

TEMA	Eđitim ve Öğretimde Kalitenin Artırılması							
Okul/Kurum Türü:	Anaokulu							
AMAÇ-2	Öğrencilerin kaliteli eğitime erişimleri fırsat eşitliği temelinde artırılarak tüm gelişim alanlarını kapsayacak şekilde çok yönlü gelişimleri sağlanacaktır.							
HEDEF-2.1	Okul öncesi eğitiminin niteliği artırılabacaktır.							
Performans Göstergeleri	Hedefe Etkisi(%)	Plan Dönemi Başlangıç Deđeri	2024	2025	2026	2027	2028	
PG 2.1.1 Portfolyo hazırlanan öğrenci oranı (%)	25	180	190	200	205	210	215	
PG 2.1.2 Eğitim öğretim yılı süresince açık hava etkinliği yapılan eğitim günü oranı (%)	25	35	40	45	50	50	50	
PG 2.1.3 Eğitsel değerlendirme ve tanılama hakkında bilgilendirme yapılan veli sayısı	25	75	90	100	120	130	150	
PG 2.1.4 Eğitsel değerlendirme ve tanılama hakkında bilgilendirme yapılan öğretmen oranı (%)	25	90	90	100	100	100	100	
Sorumlu Birim	OKUL İDARESİ OKUL REHBERLİK SERVİSİ							
Stratejiler	S1. Bakanlıkça hazırlanan e-Portfolyo sistemine her çocuk için veri girişi gerçekleştirilecektir. S2. Okul öncesi eğitim sürecinde, her gün açık hava etkinliğine yer verilecektir. S3. Okul bahçeleri geleneksel oyunlara uygun şekilde düzenlenecektir. S4. Okul öncesi eğitimde okul-aile iş birliği geliştirilecektir. S5. Eğitsel değerlendirme ve tanılama sürecine yönelik olarak velilere yönelik bilgilendirme çalışmaları yapılması sağlanacaktır.							
Riskler	Okul bahçesinin dış etkenlere karşı(ilkokul-ortaokul öğrencileri, diğer veliler vs.) yeterince kapalı olmaması sebebiyle açık hava etkinlikleri sırasında dış müdahaleye açık olması.							
Maliyet Tahmini	50.000							
Tespitler	Bütün öğrencilere yıl boyunca portfolyo hazırlanmaktadır. Velilere yönelik eğitsel seminer ve bilgilendirmeler yapılmaktadır.							
İhtiyaçlar	Açık hava etkinliklerinin daha sağlıklı ve güvenli yapılabilmesi okul bahçe duvarının yükseltilmesi gerekmektedir.							

TEMA	Eđitim ve Öğretimde Kalitenin Artırılması							
Okul/Kurum Türü:	Anaokulu							
AMAÇ-2	Öğrencilerin kaliteli eğitime erişimleri fırsat eşitliği temelinde artırılarak tüm gelişim alanlarını kapsayacak şekilde çok yönlü gelişimleri sağlanacaktır.							
HEDEF-2.2.	Okul öncesi eğitiminin niteliği artırmak amacıyla okul-aile birliğini güçlendirecek faaliyetler düzenlenecektir.							
Performans Göstergeleri	Hedefe Etkisi(%)	Plan Dönemi Başlangıç Deđeri	2024	2025	2026	2027	2028	
PG.2. 2.1 Düzenlenen okul-aile birliği toplantı sayısı	30	2	2	3	3	3	3	
PG. 2.2.2 Düzenlenen okul-aile birliği toplantılarına katılan veli oranı (%)	40	50	50	60	70	70	80	
PG. 2.2.3. Okul- aile birliğini güçlendirmek amacıyla toplantı dışında gerçekleştirilen faaliyet sayısı (sosyal, kültürel faaliyetler)	30	10	15	20	25	30	40	
Sorumlu Birim	OKUL İDARESİ OKUL ÖĞRETMENLERİ							
Stratejiler	S1. Okul-aile birliği sistemini işlevsel hale getirmek için velilerin karar sürecine dahil edilmeleri sağlanacaktır. S2. Okul-aile işbirliğini kuvvetlendirmek amacıyla toplantı dışı sosyal ve kültürel faaliyetler düzenlenerek okul kültürünü benimsemeleri sağlanacaktır.							
Riskler	Okul dışı veli-öğrenci katılımlı sosyal-kültürel etkinlik ve faaliyetlerde okul dışı ortamının güvenli olmaması, gidiş-geliş sırasında kullanılan servisin yoğun trafikten geçmek zorunda kalması dolayısıyla olası trafik kazalarının yaşanması.							
Maliyet Tahmini	50.000							
Tespitler	Okul-aile birliği toplantı ve etkinliklere katılımın düşük olması nedeni çalışan velilerin mesai saatleri içerisinde gelememeleri ve iş yoğunluğunun fazla olmasındankaynaklanmaktadır.							
İhtiyaçlar	Okul dışı etkinlik ve gezilerde kullanılmak üzere okula ait servis bulunmamaktadır.							

TEMA	Kurumsal Kapasite							
Okul/Kurum Türü:	Anaokulu							
AMAÇ-3	Okul öncesi eğitim kurumlarının, eğitimin temel ilkeleri doğrultusunda niteliğini arttırmak amacıyla kurumsal kapasite geliştirilecektir.							
HEDEF -3.1	Okul öncesi eğitim kurumlarında fiziki mekânların okulun ihtiyaç ve hedefleri doğrultusunda iyileştirilmesi sağlanacaktır.							
Performans Göstergeleri	Hedefe Etkisi(%)	Plan Dönemi Başlangıç Değeri	2024	2025	2026	2027	2028	
PG 3.1.1. Okulda/kurumda iyileştirilen fiziki mekân sayısı.	40	5	5	6	8	10	10	
PG 3.1.2 Okulda düzenleme yapılan açık hava oyun alanı sayısı	20	2	2	2	2	3	4	
PG 3.1.3 İyileştirme yapılan kitaplık sayısı	20	4	5	10	10	10	10	
PG 3.1.5 Veli kurum memnuniyet düzeyi (%)	20	60	70	80	90	100	100	
Sorumlu Birim	OKUL İDARESİ OKUL ÖĞRETMENLERİ							
Stratejiler	S1. Fiziki mekânların (derslikler, spor salonu, kütüphaneler, atölyeler, açık hava oyun alanları vb.) iyileştirilmesi için kamu idareleri, belediyeler ve hayırseverlerle vb. iş birlikleri yapılacaktır. S2. Okul öncesi eğitimde okul-aile iş birliği, farkındalık geliştirme, bilgilendirme çalışmaları yapılacaktır. S3. Okulun eksiklikleri yerinde tespit edilerek zamanında ödenek talebinde bulunulacaktır. S4. Okul, aile ve çevre iş birliği yapılarak fiziki mekânlar iyileştirilecektir. S5. Dönem sonlarında veli kurum memnuniyet anketleri düzenlenerek eksikler ve geliştirilmesi gereken alanlar tespit edilecek, gereken önlemler alınacaktır.							
Riskler	Açık hava oyun etkinlikleri bahçesi dış tehditlere karşı yeterince güvenli değildir.							
Maliyet Tahmini	35.000							
Tespitler	Sınıflarda sınıfa ait kitapların bulunması, öğrencilerin istediği zaman kitaplara erişimi sağlamakta ve kitap ile bağımlı güçlendirmektedir.							
İhtiyaçlar	Açık hava etkinlikleri için okul bahçesinin daha güvenli olması sağlanmalıdır. Sınıflardaki kitaplık sayısı yetersiz kalmakta ve hazırda bulunan kitaplar kitaplıklara sığmamaktadır.							

TEMA	Kurumsal Kapasite							
Okul/Kurum Türü:	Anaokulu							
AMAÇ-3	Okul Öncesi Eğitim Kurumlarının, eğitimin temel ilkeleri doğrultusunda niteliğini arttırmak amacıyla kurumsal kapasite geliştirilecektir.							
HEDEF-3.2	Eğitim ve öğretimin sağlıklı ve güvenli bir ortamda gerçekleştirilmesi için okul sağlığı ve güvenliği geliştirilecektir.							
Performans Göstergeleri	Hedefe Etkisi(%)	Plan Dönemi Başlangıç Değeri	2024	2025	2026	2027	2028	
PG 3.2.1 Teknoloji bağımlılığıyla mücadele ile ilgili konularda eğitim alan çocuk sayısı	20	150	150	200	220	220	220	
PG 3.2.2 Akran zorbalığı ve siber zorbalıkla ilgili konularda verilen eğitim sayısı	Öğrenci	20	5	10	10	10	10	
	veli		5	10	10	10	10	
PG 3.2.3 Akran zorbalığı ve siber zorbalıkla ilgili konularda eğitim alan öğretmen sayısı	20	5	6	10	10	10	10	

PG 3.2.4 Hijyen, gıda güvenliği, bulaşıcı hastalıklar ile ilgili konularda eğitim alan destek eğitim personeli sayısı	20	0	2	2	2	2	2
PG 3.2.5 Afet ve acil durum tatbikat sayısı	20	4	4	4	6	6	6
Sorumlu Birim	OKUL İDARESİ OKUL ÖĞRETMENLERİ						
Stratejiler	S1 Eğitim ortamları iş sağlığı ve güvenliği yönergesine uygun hâle getirilecektir. S2 Öğrenci, öğretmen ve velilerde farkındalık oluşturmak için bağımlılıkla mücadele, akran zorbalığı, siber zorbalık, sağlıklı beslenme ve obezite, hijyen, bulaşıcı hastalıklar ve gıda güvenliği gibi konularda alan uzmanları ile iş birliğinde eğitimler düzenlenecektir. S3 Doğa, insan ve teknoloji kaynaklı (deprem, sel, heyelan, yangın, çığ ve salgın hastalıklar vd.) afetlere karşı gerekli tedbirlerin alınması için çalışmalar yapılacaktır. S4 Doğa, insan ve teknoloji kaynaklı (deprem, sel, heyelan, yangın, çığ ve salgın hastalıklar vd.) konularında alan uzmanları ile iş birliğinde öğretmen, öğrenci ve velilere farkındalık eğitimleri verilecektir. S5 Okulun afet ve acil durum eylem planının güncel tutulması sağlanacaktır.						
Riskler	Okulda acil çıkış kapısı bulunmamaktadır. Bazı Öğrencilerin okul öncesi eğitime başlarına kadarki zamanda herhangi bir kalabalık ortama girmemiş olması sebebiyle okula başladığında çabuk hastalanması ve okula gelememesi						
Maliyet Tahmini	25.000						
Tespitler	Eğitim ortamları iş sağlığı ve güvenliği yönergesine uygun hâle getirilecektir Doğa, insan ve teknoloji kaynaklı afetlere karşı gerekli tedbirlerin alınması için çalışmalar yapılacaktır.						
İhtiyaçlar	Eğitim ortamları iş sağlığı ve güvenliği yönergesine uygun hâle getirilecektir. Okula acil çıkış kapısı yapılması için gerekli yazışmalar yapılacaktır.						

4.4. Stratejilerin Belirlenmesi

Stratejiler, okul/kurumun hedeflerine nasıl ulaşılabileceğini gösteren kararlar bütünüdür. İyi belirlenmiş stratejiler olmaksızın hedefleri etkili bir biçimde uygulamaya geçirmek mümkün değildir. Stratejilerimiz, hedeflere yönelik belirlenmiştir. Stratejiler oluşturulurken okulumuzun kaynakları ve farklı alanlardaki yetkinliği göz önünde bulundurulmuştur.

4.5 Maliyetlendirme

Stratejik planda belirlenen hedeflerin plan dönemi için tahmini maliyeti hesaplanmıştır. Tahmini Maliyetler Tablosu'nda gösterilen maliyetler ile tahmin edilen kaynakların uyumlu olmasına dikkat dilmıştır. Maliyet tablosu aşağıdaki gibi öngörülmektedir.

Tahmini Maliyet Tablosu

	2024	2025	2026	2027	2028	Toplam Maliyet
Amaç 1	6.000	10.000	12.000	12.000	14.500	54.500
Hedef 1.1	3.000	5.000	6.000	6.000	7.500	27.500
Hedef 1.2	3.000	5.000	6.000	6.000	7.000	27.000
Amaç 2	15.000	18.000	19.000	20.000	28.000	100.000

Hedef 2.1	7.500	9.000	9.500	10.000	14.000	50.000
Hedef 2.2	7.500	9.000	9.500	10.000	14.000	50.000
Amaç 3	4.500	7.000	9.500	15.000	24.000	60.000
Hedef 3.1	2.500	3.500	5.000	9.000	15.000	35.000
Hedef 3.2	2.000	3.500	4.500	6.000	9.000	25.000
TOPLAM	25.500	35.000	40.500	47.000	66.500	214.500

5. İZLEME VE DEĞERLENDİRME

İzleme ve değerlendirme süreci kurumsal öğrenmeyi buna bağlı olarak da faaliyetlerin sürekli olarak iyileştirilmesini sağlar. İzleme ve değerlendirme faaliyetleri sonucunda elde edilen bilgiler kullanılarak stratejik plan gözden geçirilir, hedeflenen ve ulaşılan sonuçlar karşılaştırılır. Bu karşılaştırmalar sonucunda da gerekli görülen durumlarda stratejik planın güncellenmesi kararı verilebilir.

İzleme, amaç ve hedeflere kaydedilen ilerlemeyi takip etmek amacıyla uygulama öncesi ve uygulama sırasında sürekli ve sistematik olarak nitel ve nicel verilerin toplandığı ve analiz edildiği tekrarlı bir süreçtir. Performans göstergeleri aracılığıyla amaç ve hedeflerin gerçekleşme sonuçlarının belirli bir sıklıkla izlenmesi ve belirlenen dönemler itibarıyla raporlanarak yöneticilerin değerlendirilmesine sunulması izleme faaliyetlerini oluşturur.

Hedefe İlişkin Değerlendirme: Her yılın ilk altı ayında ilgili hedefe ait performans göstergelerinin performans düzeyi dikkate alınarak izlemenin yapıldığı yılın sonu itibarıyla hedeflenen değere ulaşıp ulaşılmadığının analizi yapılır. Hedeflenen değere ulaşılmasını engelleyecek hususlar ve riskler varsa bunlar değerlendirilir. Hedeflenen değerlere ulaşılmasını sağlayacak temel tedbirler kısaca yer verilir.

Okulumuz için izleme değerlendirme faaliyetleri Tabloda örneklendirilmiş olan izleme ve değerlendirme şablonu kullanılarak her eğitim-öğretim dönemi sonunda bir kere olacak şekilde gerçekleştirilir. Bu şablon ile planlanan hedefe ne oranda ulaşıldığı ve buna dair değerlendirmeler ifade edilir.

Hedef Performansının Hesaplanması: Gösterge değerlerinin kümülatif olarak belirlenmemesi durumunda hedef performansının hesaplanmasında izleme dönemindeki yıl sonu hedeflenen değer ile izleme dönemindeki gerçekleştirme değerinin kümülatif değeri baz alınır. Bir göstergenin performansı %100'ü aşabilir ancak hedef performansının ölçümünde bu değer 100 olarak alınır. Böylece diğer göstergelerin hedefe etkisinin doğru hesaplanması sağlanır. Bir göstergenin performansı negatif değer alabilir. Ancak hedef performansının ölçümünde bu değer sıfır alınır. Böylece diğer göstergelerin hedefe etkisinin doğru hesaplanması sağlanır.

İzleme Değerlendirme Dönemleri.

İzleme Değerlendirme Dönemi	Gerçekleştirilme Zamanı	İzleme Değerlendirme Dönemi Süreç Açıklaması	Zaman Kapsamı
1.Dönem	Her yılın Temmuz ayı içerisinde	Göstergelerin gerçekleşme durumları hakkında hazırlanan raporun üst yöneticiye sunulması	Ocak Haziran
2.Dönem	İzleyen yılın Şubat ayı sonuna kadar	Göstergelerin gerçekleşme durumları hakkında hazırlanan raporun üst yöneticiye sunulması ve değerlendirilerek gerekli tedbirlerin alınması	Tüm yıl

Tablo : İzleme ve Değerlendirme Şablonu

2024-2025 Eğitim Öğretim Yılı Stratejik Plan İzleme ve Değerlendirme Tablosu					
A1	Öğrencilerin öğrenmesi, gelişmesi ve büyümesi için fırsatları genişletmek amacıyla okul, aile ve toplum arasında güçlü bağlantılar geliştirilecektir.				
H1.1	Öğrenci başarısını desteklemek için ailelere eğitim verilecektir.				
Hedef 1.1 Performansı	% 88*				
Sorumlu Birim	Okul yönetim kadrosu Okul Rehberli Servisi				
Performans Göstergesi	Hedefe Etkisi (%)	Plan Dönemi Başlangıç Değeri ** (A)	İzleme Dönemindeki Yıl Sonu Hedeflenen Değer (B)	İzleme Dönemindeki Gerçekleşme Değeri (C)	Performans (%) (C-A)/(BA)
PG 1.1.1 Her dönem sınıf velilerine yönelik düzenlenen etkinlik sayısı	60	0	1	1	100
PG 1.1.2 En az bir aile eğitimi alan veli oranı (yüzde)	40	25	75	60	70
Hedefe İlişkin Değerlendirmeler					
2024-2025 eğitim öğretim yılında PG 1.1.1 için performansın %100 oranında gerçekleşmesi beklenmektedir. 2024-2025 eğitim öğretim yılında PG 1.1.2 için performansı %70 oranında gerçekleşeceği göz önünde bulundurularak ailelerin eğitim faaliyetlerine katılımının artırılması için sınıf rehber öğretmenleri aracılığıyla telefon görüşmeleri yapılması planlanmıştır.					

* 2024-2028 dönemini kapsayan stratejik plan için 2023 yılsonu değeridir.

**Her yılın ilk altı ayında, ilgili hedefe ait performans göstergelerinin performans düzeyi dikkate alınarak izlemenin yapıldığı yılın sonu itibarıyla hedeflenen değere ulaşıp ulaşılamayacağını analizidir

EKLER:

EK-1 Paydaş Sınıflandırma Matrisi

PAYDAŞLAR	İÇ PAYDAŞLAR	DIŞ PAYDAŞLAR	YARARLANICI		
	Çalışanlar, Birimler	Temel ortak	Stratejik ortak	Tedarikçi	Müşteri, hedef kitle
Millî Eğitim Bakanlığı	*	*	*	*	
Valilik		*	*	*	
Millî Eğitim Müdürlüğü Eğitim Çalışanları	x	x	*		x
İlçe Eğitim Milli Eğitim Müdürlükleri Okullar ve Bağlı Kurumlar	*	*	*	x	
Öğretmenler ve Diğer Çalışanlar	x	x	x		x
Öğrenciler ve Veliler			x	x	x
Okul Aile Birliği		x	x	x	x
Üniversite			x	x	x
Özel İdare			x	x	
Belediyeler			x	x	
Güvenlik Güçleri (Emniyet, Jandarma)			x	x	
Bayındırlık ve İskân Müdürlüğü			x	x	x
Sosyal Hizmetler Müdürlüğü			x	x	x
Gençlik ve Spor Müdürlüğü			x	x	x
Muhtarlık		x	x	x	x
İşveren kuruluşlar			x	x	x
Sivil Toplum Kuruluşları		x	x	x	

* : Tamamı X : Bir kısmı

EK -2 Paydaş Önceliklendirme Matrisi

Paydaş	İç Paydaş	Dış Paydaş	Yararlanıcı (Müşteri)	Neden Paydaş ?	Önceliği
MEB		√		Bağlı olduğumuz merkezi idare	1
Öğrenciler			√	Hizmetlerimizden yararlandıkları için	1
Özel İdare		√		Tedarikçi mahalli idare	1
STK		0		Amaç ve hedeflerimize ulaşmak iş birliği yapacağımız kurumlar	..

Ölçme-Değerlendirme	Mezunlar (Öğrenci)	Rehberlik, Kurs, Sosyal etkinlikler	Yayın	Altyapı, Donatım Yatırım	AR-GE, Projeler, Danışmanlık	Nitelikli İş Gücü	Yatılılık-Bursluluk	Eğitim-Öğretim (Örgün- Yaygın)	Ürün/Hizmet	Yararlanıcı (Müşteri)
		√	√	√			o	√	Öğrenciler	
		√							Veliler	
	√				o	o			Üniversiteler	
					o	o			Medya	
			o		o				Uluslararası kuruluşlar	
									Meslek Kuruluşları	
						o			Sağlık kuruluşları	
	o								Diğer Kurumlar	
		o			o	√			Özel sektör	

√ : Tamamı O: Bir kısmı

Paydaş Anketleri

Okul/kurumlarda öğretmen, öğrenci, veli ve çalışanlara yönelik uygulanan memnuniyet anketlerinin sonuçları paydaşların görüşleri olarak kullanılmıştır. Yöneticiler, öğretmenler ve diğer çalışanlarla toplantılar yapılmış olup, sayısı fazla olan paydaşların görüşleri anket yoluyla alınmıştır.

Kıymetli Öğretmenimiz;

- Bu anketin amacı, okul/kurum çalışmaları hakkındaki görüşlerinizi almaktır.
- Bu ankette kimlik bilgileri yer almaz.
- Lütfen okul hakkındaki görüşlerinizi en iyi yansıtan kutuya “X” işareti koyarak belirtiniz.
- Anketimize katıldığınız için teşekkür ederiz.

<i>SIRA NO</i>	<i>MADDELER</i>	<i>Kesinlikle katılıyor</i>	<i>Katılıyor</i>	<i>Kısmen Katılıyor</i>	<i>Katılmıyo</i>	<i>Kesinlikle katılmıyor</i>
1	Okulumuzda alınan kararlar, çalışanların katılımıyla alınır.					
2	Kurumdaki tüm duyurular çalışanlara zamanında iletilir.					
3	Her türlü ödüllendirmede adil olma, tarafsızlık ve objektiflik esastır.					
4	Okulda öğretmenler arasında ayırım yapılmamaktadır.					
5	Okul, teknik araç ve gereç yönünden yeterli donanıma sahiptir					
6	Okulda çalışanlara yönelik sosyal ve kültürel faaliyetler düzenlenir.					
7	Yöneticilerimiz, yaratıcı ve yenilikçi düşün/celerin üretilmesini teşvik etmektedir.					
8	Yöneticiler, okulun vizyonunu, stratejilerini, iyileştirmeye açık alanlarını vs. çalışanlarla paylaşır.					
9	Okulumuzda sadece öğretmenlerin kullanımına tahsis edilmiş yerler yeterlidir.					
10	Alanıma ilişkin yenilik ve gelişmeleri takip eder ve kendimi güncellerim.					

Kıymetli Velimiz;

- Bu anketin amacı, okul/kurum çalışmaları hakkındaki görüşleriniz almaktır.
- Bu ankette kimlik bilgileri yer almaz.
- Lütfen okul/kurum hakkındaki görüşlerinizi en iyi yansıtan kutuya “X” işareti koyarak belirtiniz.
- Anketimize katıldığınız için teşekkür ederiz.

SIRA NO	MADDELER	Kesinlikle katılıyorum	Katılıyorum	Kısmen Katılıyorum	Katılmıyorum	Kesinlikle katılmıyorum
1	İhtiyaç duyduğumda okul çalışanlarıyla rahatlıkla görüşebiliyorum					
2	Bizi ilgilendiren okul duyurularını zamanında öğreniyorum					
3	Öğrencimle ilgili konularda okulda rehberlik hizmeti alabiliyorum.					
4	Okula ilettiğim istek ve şikâyetlerim dikkate alınıyor					
5	Öğretmenler yeniliğe açık olarak derslerin işlenişinde çeşitli yöntemler kullanmaktadır.					
6	Okulda yabancı kişilere karşı güvenlik önlemleri alınmaktadır.					
7	Okulda bizleri ilgilendiren kararlarda görüşlerimiz dikkate alınır.					
8	E-Okul Veli Bilgilendirme Sistemi ile okulun internet sayfasını düzenli olarak takip ediyorum					
9	Çocuğumun okulunu sevdiğini ve öğretmenleriyle iyi anlaşmış olduğunu düşünüyorum.					
10	Okul her zaman temiz ve bakımlıdır					
11	Okulumuzda yeterli miktarda sanatsal ve kültürel faaliyetler düzenlenmektedir.					